

**SAIMAA  
ILMIÖ**



# Savonlinnan asukkaiden näkemykset kaupungin kulttuuritarjonnasta

**SAIMAA-ILMIÖLLÄ ELINVOIMAA JÄRVI-SUOMEEN –  
SAVONLINNA EUROOPAN KULTTUURI-  
PÄÄKAUPUNGIKSI 2026 -HANKE**

**Katja Pasanen & Mia Vepsäläinen**  
Marraskuu 2021



**Euroopan unioni**  
Euroopan aluekehitysrahasto

**Vipuvoimaa**  
**EU:lta**  
2014–2020

# Sisällys

1. JOHDANTO.....	3
2. MENETELMÄT.....	3
3. KYSELYN TULOKSET.....	4
3.1. Kyselyn vastaajat .....	4
3.2. Kulttuurin harrastuneisuus.....	6
3.3. Suhtautuminen kulttuuriin ja kulttuurin merkitys elämässä.....	8
3.4. Kunnan kulttuuritarjonnan merkitys ja tyytyväisyys tarjontaan .....	10
3.5. Kulttuuritarjonnan käyttö.....	18
3.6. Kulttuuritarjonnan kehittämistarpeet ja osallisuus.....	23
4. LOPUKSI .....	28
Lähteet.....	30

## 1. JOHDANTO

Itä-Suomen neljä maakuntaliittoa päättivät vuonna 2018 hakea kulttuuripääkaupunkititteliä yhteisellä hakemuksella, Savonlinna nimettynä hakijakaupunkinaan. Pohjois-Savon maakuntaliitosta lähtenyt idea konkretisoitui toukokuussa 2019, jolloin kaksi Etelä-Savon maakuntaliiton rahoittamaa EAKR-hanketta alkoivat viedä hakemusprosessia käytännössä eteenpäin. Hakuprojekti nimettiin Saimaa-ilmiö2026:ksi, ja sitä toteutettiin vuosien 2019–2021 välillä kolmen eri hankkeen voimin. Etelä-Savon maakuntaliiton hallinnoima hanke, Kulttuurista elinvoimaa Järvi-Suomeen – Savonlinna Euroopan kulttuuripääkaupungiksi 2026-hanke (2019–2020), Itä-Suomen yliopiston Tutkimuksella tukea – Savonlinna Euroopan kulttuuripääkaupungiksi 2026-tutkimushanke (2019–2020) sekä Savonlinnan kaupungin hallinnoima jatkohanke Saimaa-ilmiöllä elinvoimaa Järvi-Suomeen - Savonlinna Euroopan kulttuuripääkaupungiksi 2026-hanke (2020-2022) toteuttivat kaksivaiheisen Euroopan kulttuuripääkaupungin hakuprosessin, joka päättyi kesällä 2021 vuoden 2026 Euroopan kulttuuripääkaupungin valintaan Suomesta. Titteli myönnettiin tiukan kilpailun jälkeen Oululle.

Sen lisäksi, että edellä mainittu hankeperhe toteutti laajan ja vaativan kulttuuripääkaupungin hakuprosessin, on hankkeiden tavoitteena ollut kohottaa kulttuurin profiilia koko Itä-Suomessa sekä lisätä alueiden välistä yhteistyötä kulttuurin saralla sekä myös eri toimialojen välillä. Osana kulttuuripääkaupunkihakua Itä-Suomen neljän maakunnan alueelle määriteltiin visio vuodelle 2030 ja tavoitteet ja alatavoitteet, jotka tulisi saavuttaa vision toteutumiseksi. Hakukirjassa määriteltiin myös indikaattorit kullekin tavoitteelle sekä tietolähteet ja tutkimukset, joita tarvitaan tiedon keräämiseksi. Vaikka kulttuuripääkaupunkititteliä ei Saimaa-ilmiön alueelle tullut, on osa näistä listatuista tutkimuskokonaisuuksista järkevää toteuttaa kulttuuritoiminnan ja kulttuuritoimialan kehittämiseksi Itä-Suomessa. Haun ensimmäisessä vaiheessa toteutettiin tutkimus Saimaan alueen asukkaiden alueellisista identiteeteistä. Toisella hakukierroksella päätettiin toteuttaa ensimmäinen Itä-Suomen laajuinen tutkimus liittyen kuntien kulttuuritarjontaan. Tutkimuksen teemoina oli muun muassa alueen asukkaiden suhtautuminen kulttuuria ja oman kunnan kulttuuripalveluita kohtaan, osallisuus ja kulttuurihyvinvointi. Useilla alueen kunnilla ei ole itsellään ollut resursseja kerätä laajaa tutkimusaineistoa oman kuntansa kulttuuritarjonnan kehittämisen tueksi, ja tällä tutkimuksella vastattiin tähän puutteeseen.

Tämä raportti keskittyy kuntien kulttuuritutkimuksessa kerätyn aineiston ja tulosten raportointiin Savonlinnan kaupungin osalta.

## 2. MENETELMÄT

Tämän tutkimuksen tavoitteena oli selvittää, kuinka Itä-Suomen neljän maakunnan alueen (Etelä-Savo, Etelä-Karjala, Pohjois-Savo, Pohjois-Karjala) asukkaat

- suhtautuvat kulttuuriin ja taiteeseen yleisesti,
- miten he kokevat oman kotikuntansa kulttuuritarjonnan ja kuinka he osallistuvat siihen
- millaisia vaikutuksia he kokevat kulttuuritapahtumiin ja tilaisuuksiin osallistumisella olevan, sekä
- kuinka he haluaisivat osallistua oman kuntansa kulttuuritarjonnan kehittämiseen.

Lisäksi vastaajilta kysyttiin heidän demografisia taustatietojaan. Kyselyn kysymykset pohjautuvat suurelta osin aiempiin olemassa oleviin kulttuuripalveluita ja kulttuurin käyttöä selvittäneisiin tutkimuksiin (esim. Ruokolainen et al. 2019; TNS Gallup & Suomen kulttuurirahasto 2013; Tilastokeskus 2021; Virolainen 2015).

Tutkimuksen aineisto kerättiin kahdella samanlaisella sähköisellä kyselylomakkeella syyskuussa 2021. Toinen kysely välitettiin Suomen Onlinetutkimus Oy:n kuluttajapaneelin Itä-Suomessa asuville jäsenille. Kuluttajapaneeli oli tutkimuksen pääasiallinen aineistonkeruumenetelmä, sillä kuluttajapaneelilla voidaan kohtalaisen helposti saavuttaa tutkimusalueen väestöä edustava otos. Rinnalle päätettiin ottaa kuitenkin käyttöön myös toinen kyselylinkki, joka oli avoimessa jaossa Itä-Suomen kuntien sekä Saimaa-ilmion verkkosivuilla ja sosiaalisessa mediassa. Tämän avoimen linkin avulla pyrittiin täydentämään etenkin pienempien kuntien osalta kuntakohtaista vastausmäärää, sillä etukäteen oli tiedossa, että kuluttajapaneelilla ei tulla saamaan kattavaa otosta pienemmiltä paikkakunnilta. Paneelitutkimukseen vastasi kaikkiaan 1524 ja julkiseen kyselyyn 658 Itä-Suomen neljän maakunnan alueen asukasta.

Savonlinnan osalta saatiin paneelitutkimukseen 54 vastausta ja julkisen lomakkeen kautta 70 vastausta. Kaikkiaan vastauksia saatiin siis 124 kappaletta. Paneelilla kerätyn aineiston raportti löytyy kokonaisuudessaan <https://link.webpolsurveys.com/short/7a4b08ea34fe4c85add02db738dec280> ja julkisen lomakkeen tulokset täältä: <https://link.webpolsurveys.com/short/993cb6642f2145c99d30ad326770e2f4>. Nämä kaksi aineistoa on raportoitu erikseen, sillä niiden vastaajat eroavat merkittävästi toisistaan. Paneelitutkimuksen vastaajat edustavat monipuolisemmin Itä-Suomen asukkaita. Julkisesti jaetun lomakkeen vastaajat ovat sen sijaan usein keski-ikäisiä tai iäkkäitä, korkeasti koulutettuja, kulttuurista kiinnostuneita naisia eli ns. kulttuurin aktiivikuluttajia.

Tässä raportissa esitetään kuitenkin koosteenomaisesti molempien aineistojen tuloksia rinnakkain ja niiden rinnalla esitetään myös näiden kahden aineiston yhdistämisestä saadut tulokset. Lisäksi tässä raportissa analysoidaan tutkimusaineiston avoimet kysymykset, vedetään tuloksia yhteen sekä esitetään johtopäätökset sekä joitakin tulevaisuuden kehittämideoita Savonlinnan osalta.

## 3. KYSELYN TULOKSET

### 3.1. Kyselyn vastaajat

Savonlinnan osalta kyselyihin vastanneiden taustatiedot on esitetty taulukossa 1. Julkiseen lomakkeeseen vastanneet ovat paneelikyselyn vastaajia vanhempia keski-ikäitään, useammin naisia ja koulutustasoltaan korkeamman koulutuksen saaneita. He olivat myös oman arvionsa mukaan useammin keskituloisia kuin paneelitutkimukseen vastanneet. Näiden kysymysten osalta näiden kahden aineiston väliltä löytyi tilastollisesti melkein merkittävä ero (\*,  $p < 0,05$ ), tilastollisesti merkittävä ero (\*\*,  $p < 0,01$ ) tai tilastollisesti erittäin merkittävä ero (\*\*\*,  $p < 0,001$ ). Sen sijaan elämäntilanteen osalta eroja ei ollut löydettävissä.

Taulukko 1. Vastaajien taustatiedot

	Paneeli, N=54	Julkinen lomake, N=70	Koko aineisto, N=124
<b>Vastaajien määrä</b>	54	70	124
<b>Ikä **</b>			
Alle 30 v.	20,4 %	2,9 %	10,5 %
30–44 v.	31,5 %	25,7 %	28,2 %
45–59 v.	20,4 %	31,4 %	26,6 %
60 v. tai vanhempi	27,8 %	40,0 %	34,7 %
Keski-ikä	45,9 v.	53,6 v.	50,3 v.
<b>Sukupuoli **</b>			
Mies	38,9 %	15,7 %	25,8 %
Nainen	61,1 %	77,1 %	70,2 %
Muu/en halua sanoa	0 %	7,1 %	4,0 %
<b>Koulutus ***</b>			
Peruskoulu	13,0 %	1,4 %	6,5 %
Lukio tai ammattitutkinto	61,1 %	27,1 %	41,9 %
Alempi korkeakoulututkinto	14,8 %	27,1 %	21,8 %
Ylempi korkeakoulututkinto tai korkeampi	11,1 %	42,9 %	29 %
Muu	0 %	1,4 %	0,8 %
<b>Elämäntilanne</b>			
Palkkatyössä tai yrittäjänä	48,1 %	58,6 %	54 %
Työtön tai lomautettu	11,1 %	1,4 %	5,6 %
Eläkkeellä	31,5 %	30,0 %	30,6 %
Opiskelija tai koululainen	7,4 %	5,7 %	6,5 %
Kotona lasten kanssa tai huolehdin muusta omaisesta	0,0 %	1,4 %	0,8 %
Muu	0,0 %	2,9 %	1,6 %
En halua sanoa	1,9 %	0,0 %	0,8 %
<b>Arvion oman kotitalouden tuloista suhteessa Suomen keskiarvoon *</b>			
Kotitalouteni on pienituloinen	44,4 %	25,7 %	33,9 %
Kotitalouteni on keskituloinen	50,0 %	67,1 %	93,5 %
Kotitalouteni on korkeatuloinen	5,6 %	7,1 %	6,5 %

tilastollisesti melkein merkittävä ero (\*,  $p < 0,05$ ), tilastollisesti merkittävä ero (\*\*,  $p < 0,01$ ) tai tilastollisesti erittäin merkittävä ero (\*\*\*,  $p < 0,001$ )

Julkiseen lomakkeeseen vastanneet vastaajat kokivat oman elämänlaatunsa keskimäärin paremmaksi kuin paneelitutkimukseen vastanneet vastaajat (tilastollisesti erittäin merkittävä ero) (taulukko 2). Kaikista savonlinnalaisista vastaajista yli 70 prosenttia koki oman elämänlaatunsa hyväksi tai erittäin hyväksi. Eroja vastanneiden kesken löytyi siinä, kuinka tyytyväiset vastaajat kokivat olevansa omaan terveyteensä, itseensä ja kykyynsä selvitä jokapäiväisistä toimista (taulukko 3). Ihmissuhteiden tai elinympäristön suhteen eroja ei löytynyt. Niiden suhteen vastaajat olivat keskimäärin melko tyytyväisiä.

Taulukko 2. Vastaajien arvio omasta koetusta elämänlaadustaan.

*** (til. erittäin merkittävä ero ( $p < 0,001$ ))	Paneelidata, vastaajista %	Julkinen lomake, vastaajista %	Koko aineisto, vastaajista %
<b>Erittäin heikko</b>	6 %	0 %	2 %
<b>Heikko</b>	15 %	1 %	7 %
<b>Ei hyvä eikä huono</b>	28 %	11 %	19 %
<b>Hyvä</b>	39 %	60 %	51 %
<b>Erittäin hyvä</b>	13 %	27 %	21 %

Taulukko 3. Kuinka tyytyväinen olet... (skaala: 1=erittäin tyytymätön ... 5=erittäin tyytyväinen)

	Paneelidata ka.	Julkinen lomake ka.	Koko aineiston ka.	Koko aineiston mediaani	Tilastolliset merkittävät ero
<b>terveyteesi</b>	3,2	3,9	3,6	4	**
<b>kykyysi selviytyä jokapäiväisistä toimista</b>	3,8	4,3	4,1	4	**
<b>itseesi</b>	3,5	4,0	3,8	4	*
<b>henkilökohtaisiin ihmissuhteisiin</b>	3,7	4,0	3,9	4	
<b>elinympäristösi/asuinpaikkasi olosuhteisiin</b>	3,7	3,7	3,7	4	

tilastollisesti melkein merkittävä ero (\*,  $p < 0,05$ ), tilastollisesti merkittävä ero (\*\*,  $p < 0,01$ ) tai tilastollisesti erittäin merkittävä ero (\*\*\*,  $p < 0,001$ )

### 3.2. Kulttuurin harrastuneisuus

Kyselyihin vastanneet savonlinnalaiset eivät juurikaan näiden kahden aineiston osalta eronneet kulttuurin harrastamisen osalta (taulukko 4). Ainoa tilastollisesti merkittävä ero löytyi tehnyt taidetta, videoita, elokuvia, tietokoneanimointia tai videopelejä digitaalisilla laitteilla (taiteen muotona tai harrastuksena) muuttujan osalta. Yleisimpiä kulttuuriharrastuksia vastaajien keskuudessa olivat musiikin kuuntelu, lukeminen ja äänikirjojen kuuntelu sekä erilaisten käsitöiden tekeminen.

Taulukko 4. Vastaajien kulttuuriharrastusten harrastaminen

	Päivittäin	Useana päivänä viikossa	Kerran viikossa	1-3 kertaa kuussa	Harvemmin	En kertaakaan
<b>LUKENUT TAI KUUNNELLUT ÄÄNIKIRJAA</b>						
Paneeli	22 %	7 %	9 %	24 %	17 %	20 %
Julkinen	21 %	24 %	3 %	9 %	13 %	30 %
Koko aineisto	22 %	17 %	6 %	15 %	15 %	26 %
<b>KUUNNELLUT MUSIIKKIA</b>						
Paneeli	50 %	24 %	13 %	11 %	2 %	0 %
Julkinen	63 %	23 %	9 %	3 %	1 %	1 %
Koko aineisto	57 %	23 %	11 %	7 %	2 %	1 %
<b>LAULANUT (HARRASTUKSENA)</b>						
Paneeli	4 %	9 %	0 %	11 %	13 %	63 %
Julkinen	1 %	6 %	4 %	7 %	23 %	59 %
Koko aineisto	2 %	7 %	2 %	9 %	19 %	61 %
<b>SOITTANUT MUSIIKKI-INSTRUMENTTIA</b>						
Paneeli	2 %	4 %	13 %	4 %	7 %	70 %
Julkinen	6 %	4 %	0 %	6 %	14 %	70 %
Koko aineisto	4 %	4 %	6 %	5 %	11 %	70 %
<b>SÄVELTÄNYT / KIRJOITTANUT MUSIIKKIA</b>						
Paneeli	2 %	6 %	7 %	2 %	4 %	80 %
Julkinen	0 %	1 %	1 %	1 %	6 %	90 %
Koko aineisto	1 %	3 %	4 %	2 %	5 %	86 %
<b>TANSSINUT TAI HARRASTANUT JOTAIN TANSSIMUOTOA</b>						
Paneeli	4 %	7 %	7 %	2 %	15 %	65 %
Julkinen	1 %	1 %	6 %	4 %	19 %	69 %
Koko aineisto	2 %	4 %	7 %	3 %	17 %	67 %
<b>HARJOITELLUT TAI ESIINTYNYT NÄYTELMÄSSÄ / OOPPERASSA / MUSIKAALISSA</b>						
Paneeli	0 %	2 %	7 %	6 %	6 %	80 %
Julkinen	0 %	1 %	3 %	1 %	3 %	91 %
Koko aineisto	0 %	2 %	5 %	3 %	4 %	86 %
<b>Maalannut tai piirtänyt</b>						
Paneeli	2 %	4 %	7 %	17 %	9 %	61 %
Julkinen	1 %	3 %	6 %	14 %	20 %	56 %
Koko aineisto	2 %	3 %	7 %	15 %	15 %	58 %

	Päivittäin	Useana päivänä viikossa	Kerran viikossa	1-3 kertaa kuussa	Harvemmin	En kertaakaan
<b>TEHNYT TAIDETTA, VIDEOITA, ELOKUVIA, TIETOKONEANIMOINTIA TAI VIDEOPELEJÄ DIGITAALISILLA LAITTEILLA (TAITEEN MUOTONA TAI HARRASTUKSENA) *</b>						
<b>Paneeli</b>	4 %	4 %	4 %	11 %	9 %	69 %
<b>Julkinen</b>	1 %	1 %	3 %	4 %	6 %	84 %
<b>Koko aineisto</b>	2 %	2 %	3 %	7 %	7 %	77 %
<b>KIRJOITTANUT TARINOITA, RUNOJA, NOVELLEJA TAI NÄYTELMIÄ</b>						
<b>Paneeli</b>	0 %	4 %	9 %	4 %	11 %	72 %
<b>Julkinen</b>	1 %	10 %	7 %	6 %	9 %	67 %
<b>Koko aineisto</b>	1 %	7 %	8 %	5 %	10 %	70 %
<b>TEHNYT ERILAISIA KÄSITÖITÄ (ML. VEISTOKSET JA SAVITYÖT)</b>						
<b>Paneeli</b>	2 %	15 %	13 %	7 %	6 %	57 %
<b>Julkinen</b>	9 %	11 %	7 %	7 %	16 %	50 %
<b>Koko aineisto</b>	6 %	13 %	10 %	7 %	11 %	53 %
<b>HARRASTANUT MUUTA KULTTUURIHARRASTUSTA</b>						
<b>Paneeli</b>	2 %	6 %	7 %	22 %	19 %	44 %
<b>Julkinen</b>	9 %	0 %	16 %	14 %	37 %	24 %
<b>Koko aineisto</b>	6 %	2 %	12 %	18 %	29 %	33 %

tilastollisesti melkein merkittävä ero (\*,  $p < 0,05$ ), tilastollisesti merkittävä ero (\*\*,  $p < 0,01$ ) tai tilastollisesti erittäin merkittävä ero (\*\*\*,  $p < 0,001$ )

### 3.3. Suhtautuminen kulttuuriin ja kulttuurin merkitys elämässä

Savonlinnalaisten vastaajien yleinen suhtautuminen kulttuuria ja taidetta kohtaan on kohtalaisen positiivista (taulukko 5). Julkiseen lomakkeeseen vastanneet eli ns. kulttuurin aktiivikäyttäjät suhtautuvat kulttuuriin ja taiteeseen kautta linjan positiivisemmin kuin paneelilomakkeeseen vastanneet ns. perussavonlinnalaiset. Molemmat vastaajaryhmät kokivat, että kulttuuri ja taide tarvitsee sekä lisää verovarvoja tuekseen että myös yksityistä rahoitusta. Kulttuuriin osallistumisen tasa-arvoiset mahdollisuudet nähtiin molempien ryhmien mielestä tärkeänä, vaikka muuttujan osalta löytyikin ryhmien väliltä eroa. Etenkin julkiseen kyselyyn vastanneet kokivat, että sosiaalisia ongelmia voitaisiin ratkoa ja sosiaali- ja terveyspalveluiden menoja vähentää panostamalla kulttuuripalveluihin ja niiden saavutettavuuteen.



Taulukko 5. Vastaajien näkemykset kulttuuria ja taidetta koskeviin yleisiin väittämiin (skaala: 1=täysin eri mieltä ... 6=täysin samaa mieltä)

	Paneelidata ka.	Julkinen lomake ka.	Koko aineiston ka.	Koko aineiston mediaani	Tilastollises- ti merkittävä ero
<b>Voisin maksaa kulttuuripalveluista nykyistä enemmän</b>	3,0	3,5	3,5	4	
<b>Taide ja kulttuuri ei ole minunlaisiani ihmisiä varten</b>	2,8	1,6	2,2	1	***
<b>Julkinen raha (kunnan, maakunnan, valtion) mahdollistaa laajasti eri ihmisryhmille kulttuurin kokemisen</b>	4,5	5,0	4,9	5	
<b>Taide ja kulttuuri tarvitsee myös yksityistä rahoitusta</b>	4,9	5,0	5,1	5	
<b>Kulttuuria tulee tukea nykyistä enemmän verovarosta, jotta siitä nauttiminen olisi mahdollista kaikille</b>	4,0	4,9	4,7	5	**
<b>On tärkeää, että suomalaisilla on asuinpaikasta riippumatta tasa-arvoinen mahdollisuus harrastaa kulttuuria</b>	4,7	5,1	5,0	5	*
<b>Kulttuuripalvelut auttavat poistamaan sosiaalisia ongelmia</b>	4,3	5,0	5,0	5	*
<b>Kulttuurin saavutettavuuteen panostamalla olisi mahdollista vähentää sosiaali- ja terveyspalveluiden menoja</b>	4,4	4,9	5,0	5	
<b>Kulttuuripalvelut luovat moniarvoisuutta</b>	4,5	5,1	5,0	5	*
<b>Kulttuuri ja taide on tehtävä saavutettavaksi myös heille, jotka eivät itse pääse kulttuurin pariin omin avuin (esim. hoitolaitoksista)</b>	4,9	5,5	5,3	6	**

tilastollisesti melkein merkittävä ero (\*,  $p < 0,05$ ), tilastollisesti merkittävä ero (\*\*,  $p < 0,01$ ) tai tilastollisesti erittäin merkittävä ero (\*\*\*,  $p < 0,001$ )

Aiemmat tutkimukset ovat todistaneet, että kulttuurilla on hyvinvointivaikutuksia (esim. Honkala & Laitinen 2017). Tämä näkyy myös savonlinnalaisten kyselyyn vastanneiden vastauksissa (taulukko 6). Tämän kysymyksen osalta kaikkien väittämien kohdalta löytyi tilastollisesti merkittävä tai erittäin merkittävä ero, mutta siitä huolimatta, molemmat vastaajaryhmät kokivat kulttuurilla oleva myönteisiä vaikutuksia. Julkiseen kyselyyn vastanneet savonlinnalaiset kokivat vaikutusten olevan suurempia kuin paneelitutkimukseen vastanneet. Erityisesti kulttuurikohteissa tai -tilaisuuksissa käymisen ja kulttuurin harrastamisen koettiin vaikuttavan positiivisesti psyykkiseen ja henkiseen hyvinvointiin sekä elämänlaatuun, mutta niiden koettiin vaikuttavan positiivisesti myös muun muassa fyysiseen hyvinvointiin. Kulttuurin koettiin tuovan myös lohtua ja viihdytystä arkeen sekä sivistävän vastaajia.

Taulukko 6. Käynnit kulttuurikohteissa tai -tilaisuuksissa tai kulttuurin harrastaminen... (skaala: 1=täysin eri mieltä ... 6=täysin samaa mieltä)

	Paneelidata ka.	Julkinen lomake ka.	Koko aineiston ka.	Koko aineiston mediaani	Tilastollisesti merkittävä ero
edistävät fyysistä hyvinvointiani (kunto, alentunut syke tai verenpaine jne.)	4,3	4,9	4,6	5	**
edistävät psyykkistä/henkistä hyvinvointiani	5,0	5,4	5,2	6	**
parantavat elämänlaatuani	4,7	5,4	5,1	6	***
tuottavat lohtua tai viihtyvyyttä arkeeni	4,7	5,2	5,0	5	**
auttavat minua käsittelemään ja ilmaisemaan tunteitani	3,9	4,6	4,3	4,5	**
edistävät sosiaalisia suhteitani	4,0	4,6	4,3	4,5	**
lisäävät kiinnostustani kulttuurikokemuksiin	4,4	5,1	4,8	5	***
sivistävät	4,6	5,1	4,9	5	**
lisäävät ymmärrystäni moniarvoisuudesta	4,3	5,0	4,7	5	**
laajentavat maailmankatsomustani	4,5	5,1	4,8	5	**
inspiroivat laajempaan taiteen ja kulttuurin harrastamiseen tai tekemiseen	4,0	4,8	4,5	5	**

tilastollisesti melkein merkittävä ero (\*, p<0,05), tilastollisesti merkittävä ero (\*\*, p<0,01) tai tilastollisesti erittäin merkittävä ero (\*\*\*, p<0,001)

### 3.4. Kunnan kulttuuritarjonnan merkitys ja tyytyväisyys tarjontaan

Yksi suuri kokonaisuus kyselyssä oli oman kotikunnan kulttuuritarjontaan liittyvä kokonaisuus. Vastaajat kokivat tärkeäksi, että sekä omalla paikkakunnalla että omassa maakunnassa on tarjolla monipuolista kulttuuritoimintaa ja palveluja (taulukko 7). Julkiseen lomakkeeseen vastanneet kokivat tämän hieman paneeliin osallistuneita tärkeämpänä, mutta molemmille ryhmille tämä oli tärkeää.

Taulukko 7. Kuinka tärkeänä pidät sitä, että: asuinkunnassasi/maakunnassasi on monipuolista kulttuuritoimintaa ja -palveluja? (1=ei lainkaan tärkeää ... 6=todella tärkeää)

	Paneelidata ka.	Julkinen lomake ka.	Koko aineiston ka.	Koko aineiston mediaani	Tilastollisesti merkittävä ero
Savonlinna	4,8	5,5	5,2	6	***
Etelä-Savo	4,8	5,3	5,1	5	**

tilastollisesti melkein merkittävä ero (\*, p<0,05), tilastollisesti merkittävä ero (\*\*, p<0,01) tai tilastollisesti erittäin merkittävä ero (\*\*\*, p<0,001)

Molemmat vastaajaryhmät kokivat, että Savonlinnassa tarvittaisiin lisää avointa kulttuuritilaa kaikkien halukkaiden käyttöön sekä vapaiden tilojen kartoittamista ja tarjoamista kulttuuritoimijoiden käyttöön (taulukko 8). Sen sijaan paneelitutkimukseen osallistuneet ja julkiseen kyselyyn vastanneet olivat hyvin eri linjoilla siinä, tarvitaanko Savonlinnaan uusia tiloja kulttuuritoiminnalle. Julkiseen kyselyyn osallistuneista yli 70 prosenttia oli sitä mieltä, että uusia tiloja tarvitaan, kun taas paneelitutkimukseen osallistuneista ainoastaan vajaa 30 prosenttia koki tarvetta uusille kulttuuritiloille.

Taulukko 8. Suhtautuminen kunnan kulttuuritiloihin liittyviin väittämiin

	Kyllä	Ei	En osaa sanoa
<b>KUNNASSANI TARVITAAN UUSIA TILOJA KULTTUURITOIMINNALLE ***</b>			
<b>Paneeli</b>	28 %	26 %	46 %
<b>Julkinen</b>	73 %	6 %	21 %
<b>Koko aineisto</b>	53 %	15 %	32 %
<b>KUNNASSANI TARVITAAN AVOINTA (MAKSUTONTA) KULTTUURITILAA KAIKKIEN HALUKKAIDEN KÄYTTÖÖN</b>			
<b>Paneeli</b>	78 %	0 %	22 %
<b>Julkinen</b>	77 %	6 %	17 %
<b>Koko aineisto</b>	77 %	3 %	19 %
<b>KUNNASSANI TARVITAAN TYHJIEN TAI VAPAIEN TILOJEN KARTOITTAMISTA JA TARJOAMISTA KULTTUURITOIMIJOIDEN KÄYTTÖÖN</b>			
<b>Paneeli</b>	76 %	9 %	15 %
<b>Julkinen</b>	89 %	3 %	8 %
<b>Koko aineisto</b>	83 %	6 %	11 %

tilastollisesti melkein merkittävä ero (\*,  $p < 0,05$ ), tilastollisesti merkittävä ero (\*\*,  $p < 0,01$ ) tai tilastollisesti erittäin merkittävä ero (\*\*\*,  $p < 0,001$ )

Valtaosa kommenteista liittyen tarvittaviin tiloihin tuli julkisen lomakkeen puolelta (J), kommenteista vain 10 nousi esiin paneelidatasta (P). Paneelikyselyyn vastanneiden kommenteissa olivat useimmin esillä nuorison harrastetilojen tarve ja omien tilojen tarve teatterille ja musiikkisalille. Koko aineistosta kaikkiaan 31 vastaajaa mainitsi tarpeen saada omat tilat teatterille ja musiikkisalille.

*”Teatterille oma talo, jossa on kaikki tarvittavat toiminnot saman katon alla!” (J)*

*”Toimivat tilat toimijoille tarpeen mukaan! Konserttisaliksi tehty tila musiikin käyttöön ja teatterille omat tilat teatterin käyttöön.” (J)*

*”Teatterille oma tila, pois Savonlinnasalista” (P)*

Muita esiin nousseita tilatarpeita olivat erilaiset matalan kynnyksen työ-, näyttely- ja esiintymistilat harrastajille, taiteilijoille ja käsityöläisille mukaan lukien ulkotilat katutaiteelle (mainittiin yht. 18 vastauksessa). Kuusi vastaajaa mainitsi erityisesti nuorison harrastustilat (*”mopo keulasuora” (P)*, *”Nuorille tekemistä” (P)*) ja kaksi taidemuseon.

*”Bändikämppä missä myös pieni lava, jossa voi milloin vaan järjestää esiintymisiä alasta riippumatta.” (J)*

*”Avoin kulttuurikeskus Näkälinnanmäelle, skeittipuisto” (J)*

*”Taidenäyttelyille, pop up tilaisuuksille, osallistaville pajoille ym. Toisaalta tyhjiä tiloja on, mutta niitä ei ole osoitettu kulttuurin käyttöön.” (J)*

*”Sekä ulko- että sisätiloja pienimuotoiselle esiintymiselle (musiikki, runous).” (J)*

Savonlinnaisten vastaajien mukaan kunnan kulttuuritarjonta on keskimäärin ihan riittävää ja kohtalaisen laadukasta (taulukko 9). Näiden väittämien osalta paneelitutkimukseen ja julkiseen kyselyyn vastanneet erosivat jälleen toisistaan. Tällä kertaa paneelitutkimukseen vastanneet kokivat nykyisen tarjonnan ja tilanteen keskimäärin positiivisemmin kuin julkiseen lomakkeeseen vastanneet, jotka siis paneelitutkimuksen osallistujia useammin hyödyntävät kunnan kulttuuritarjontaa. Erityisesti parannettavaa löytyy siitä, että kulttuuri olisi kaikille saavutettavaa ja että kuntalaisilla olisi vaikutusmahdollisuuksia kulttuuritarjontaan. Kulttuuritarjontaa voisi kuitenkin tämän tutkimuksen tulosten valossa olla enemmänkin ja etenkin kansainvälisen kulttuuritarjonnan osalta tarjontaa voisi lisätä.

Taulukko 9. Mitä mieltä olet kuntasi kulttuuritarjontaa koskevista väittämistä (1=täysin eri mieltä ... 6=täysin samaa mieltä)

	Paneelidata ka.	Julkinen lomake ka.	Koko aineiston ka.	Koko aineiston mediaani	Tilastollisesti merkitsevä ero
<b>Kulttuuritarjonta on riittävää</b>	4,5	3,8	4,2	4	**
<b>Kulttuuritarjonnan sisältö vastaa odotuksiani</b>	4,6	3,9	4,3	4	**
<b>Kulttuuritarjonnan laatu vastaa odotuksiani</b>	4,7	4,2	4,5	5	*
<b>Nykyinen kulttuuritarjonta lisää kuntalaisten hyvinvointia</b>	4,7	4,3	4,7	5	
<b>Kuntalaisilla on mahdollisuus vaikuttaa kulttuuritarjontaan ja -palveluihin</b>	4,3	2,9	4,1	4	***
<b>Osallistuminen kulttuuritarjonnan eri muotoihin on tehty kaikille mahdolliseksi</b>	4,4	3,5	4,3	4	**
<b>Kulttuuritarjontaa ei ole suunnattu minulle</b>	3,2	2,5	3,0	3	*
<b>Kunnassani on paljon mahdollisuuksia osallistua kulttuuriaktiviteetteihin</b>	4,4	4,0	4,3	5	
<b>Nykyinen kulttuuritarjonta vaikuttaa positiivisesti kuntamme imagoon</b>	4,9	4,1	4,6	5	**
<b>Nykyinen kulttuuritarjonta edesauttaa kuntani kansainvälisyyttä</b>	4,9	4,0	4,7	5	**
<b>Kulttuurilaitostemme (kunnalliset museot, teatterit, orkesteri jne.) tarjonta on minulle tärkeää</b>	4,5	5,0	4,9	5	**
<b>Kunnassani on riittävästi mahdollisuuksia tutustua kansainväliseen kulttuuritarjontaan</b>	4,0	3,0	3,9	4	***
<b>Nykyinen kulttuuritarjonta houkuttelee matkailijoita kuntaamme</b>	4,8	4,1	4,6	5	*
<b>Nykyinen kulttuuritarjonta on suunnattu pääosin matkailijoille</b>	4,0	2,8	3,6	4	***

tilastollisesti melkein merkittävä ero (\*, p<0,05), tilastollisesti merkittävä ero (\*\*, p<0,01) tai tilastollisesti erittäin merkittävä ero (\*\*\*, p<0,001)

Laissa kuntien kulttuuritoiminnasta (166/2019) määritellään kunnan tehtävät, joita ovat 1) edistää kulttuurin ja taiteen yhdenvertaista saatavuutta ja monipuolista käyttöä; 2) luoda edellytyksiä ammattimaiselle taiteelliselle työlle ja toiminnalle; 3) edistää kulttuurin ja taiteen harrastamista sekä niihin liittyvää kansalaistoimintaa; 4) tarjota mahdollisuuksia kulttuurin ja taiteen eri muotojen ja alojen tavoitteelliseen taide- ja kulttuurikasvatukseen; 5) edistää kulttuuriperinnön ylläpitämistä ja käyttöä sekä paikallista identiteettiä tukevaa ja kehittävää toimintaa; 6) edistää kulttuuria ja taidetta osana asukkaiden hyvinvointia ja terveyttä, osallisuutta ja yhteisöllisyyttä sekä paikallista ja alueellista elinvoimaa; 7) edistää kulttuurista vuorovaikutusta ja kansainvälistä toimintaa ja toteuttaa muita kulttuuriin ja taiteeseen liittyviä toimia.

Yksi tutkimuksen kysymyksistä mittasi kuntalaisten suhtautumista ja näkemyksiä liittyen oman kunnan kulttuuripolitiikkaan ja kulttuurin merkitykseen kunnassa yleisesti. Osa patteriston väittämistä liittyi edellä mainittuihin lakisääteisiin kunnan kulttuuritoimintoihin. Yleisesti ottaen kyselyyn vastanneet savonlinnalaiset näkivät kunnan kulttuuritoiminnan erittäin tärkeänä asiana, julkiseen lomakkeeseen vastanneet vielä keskimäärin paljon tärkeämpänä kuin paneelitutkimukseen vastanneet (taulukko 10). Julkiseen lomakkeeseen vastanneet olivat esimerkiksi hyvin vahvasti sitä mieltä, että kulttuuripalveluiden määrärahoista ei ole enää varaa leikata ja että eri kulttuurin muotoihin sekä kulttuuritoimintaan yleisesti ottaen tulisi panostaa. Sekä paneelikyselyyn että julkiseen kyselyyn vastanneet näkivät taide-, kulttuuri- ja luovat alat tärkeinä sekä Savonlinnan elinvoiman että vetovoiman näkökulmasta. Useimpien väittämien osalta paneelitutkimukseen vastanneiden ja julkiseen lomakkeeseen vastanneiden välillä oli tilastollisesti merkitsevä tai erittäin merkitsevä ero löydettävissä, vaikka vastaukset olivatkin samansuuntaisia.

Taulukko 10. Mitä mieltä olet seuraavista kuntasi kulttuuripolitiikkaan ja kulttuurin merkitykseen liittyvistä väittämistä (1=täysin eri mieltä ... 6=täysin samaa mieltä)

	Paneelidata ka.	Julkinen lomake ka.	Koko aineiston ka.	Koko aineiston mediaani	Tilastollises ti merkitsevä ero
<b>On tärkeää, että julkisissa rakennushankkeissa käytetään rahaa noin prosentti kustannuksista taiteeseen</b>	4,6	5,1	5,1	5	**
<b>Osa alueemme sosiaali- ja terveyspalveluiden budjetista tulisi ohjata kulttuuripalveluihin ja -toimintaan</b>	4,0	4,9	4,8	5	***
<b>Yhdistyksillä tulisi olla merkittävämpi osuus kulttuuripalvelujen tuottamisessa</b>	4,4	4,4	4,8	5	
<b>Kuntani olisi tuettava monipuolisesti eri kulttuurimuotoja / erilaisia kulttuurin harrastamisen muotoja</b>	4,6	5,2	5,0	5	***
<b>Kuntani tulisi tukea taiteen ja kulttuurin ammattilaisten työllistymistä</b>	4,6	5,1	5,0	5	**
<b>Kulttuuripalveluiden määrärahoja voidaan leikata</b>	3,1	1,4	2,6	2	***
<b>Taide-, kulttuuri- ja luovat alat ovat tärkeitä oman kuntani elinvoimalle</b>	4,7	5,4	5,2	6	**
<b>Taide-, kulttuuri- ja luovat alat ovat tärkeitä oman kuntani vetovoimalle</b>	5,0	5,5	5,3	6	**

tilastollisesti melkein merkitsevä ero (\*,  $p < 0,05$ ), tilastollisesti merkitsevä ero (\*\*,  $p < 0,01$ ) tai tilastollisesti erittäin merkitsevä ero (\*\*\*,  $p < 0,001$ )

Savonlinnan kulttuuritarjonta koettiin hyvin tärkeäksi molempien vastaajaryhmien mielestä, vaikka joitakin tilastollisia eroja ryhmien väliltä löytyikin (merkitty taulukkoon 11 yhdellä tai kahdella tähdellä). Julkiseen kyselyyn vastanneet pitivät kulttuuritarjontaa ja -palveluita kautta linjan tärkeämpinä kuin paneelitutkimuksen vastanneet. Ainoat palvelut, joiden osalta ei löytynyt tilastollista eroa tärkeyden osalta olivat festivaalit ja kevyen musiikin konsertit. Tyytyväisyyden suhteen oli vastaajien välillä vähemmän eroja. Kirjasto, elokuvateatterit, kansalaisopistot, vapaan kentän kulttuuritila sekä matalan kynnyksen tai ilmaiset

katu- ja kaupunkitapahtumat koettiin tärkeimmiksi kulttuuripalveluiksi. Tyytyväisimpiä oltiin puolestaan kirjastoon, elokuvateattereihin ja vapaan kentän kulttuuritilaan, Savonlinnan tapauksessa Kulttuurikellariin.

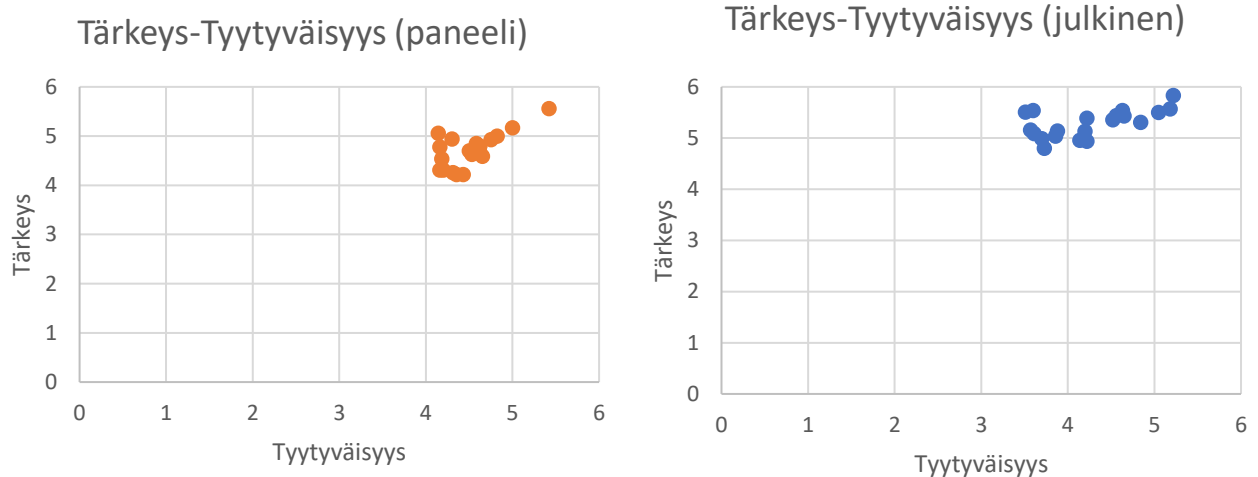
Taulukko 11. Kuinka tärkeänä näet kuntasi kulttuuripalvelut ja -tarjonnan ja kuinka tyytyväinen olet siihen? (tärkeys skaala: 1=en lainkaan tärkeänä ... 6=todella tärkeänä; tyytyväisyys skaala: 1=todella tyytymätön ... 6=todella tyytyväinen, keskiarvossa ei ole huomioitu vaihtoehtoa en osaa sanoa / paikkakunnallani ei ole ko. palvelua)

	Paneeli- data tärkeys	Julkinen lomake tärkeys	Koko aineiston ka. tärkeys	Paneeli- data tyyty- väisyys	Julkinen lomake tyyty- väisyys	Koko aineiston ka. tyyty- väisyys
<b>Kirjasto</b>	5,6	5,8	5,7**	5,4	5,2	5,4
<b>Elokuvateatterit</b>	5,2	5,5	5,4*	5,0	5,1	5,2
<b>Kansalaisopisto, jossa voi harrastaa taidetta ja kulttuuritoimintaa</b>	5,0	5,5	5,3**	4,8	4,6	4,9
<b>Järjestöt/yhdistykset, jotka tarjoavat mahdollisuuden harrastaa taidetta/kulttuuria</b>	4,7	5,4	5,1***	4,5	4,5	5,0
<b>Vapaan kentän kulttuuritila / yhteisöllinen tapahtumapaikka</b>	4,9	5,6	5,3***	4,8	5,2	5,2*
<b>Festivaalit</b>	4,6	5,0	4,8	4,5	4,1	4,7
<b>Kulttuuritapahtumat</b>	4,9	5,4	5,2***	4,6	4,2	4,6
<b>Teatterit</b>	4,8	5,4	5,2***	4,6	4,7	4,7
<b>Konserttitalo</b>	4,7	5,1	4,9**	4,6	3,9	4,9*
<b>Klassisen musiikin konsertit</b>	4,2	4,9	4,6**	4,4	4,2	4,9
<b>Kevyen musiikin konsertit</b>	4,8	5,0	4,9	4,2	3,9	4,5*
<b>Esittävän taiteen esitykset</b>	4,3	4,8	5,6*	4,2	3,7	4,8
<b>Taidemuseo</b>	4,3	5,2	4,8***	4,2	3,6	4,9
<b>Muut museot</b>	4,7	5,3	5,0**	4,6	4,8	4,9
<b>Taidegalleria</b>	4,3	5,0	4,7**	4,3	3,7	4,8*
<b>Julkinen taide</b>	4,5	5,1	4,8**	4,2	3,6	4,2*
<b>Kuoro, orkesteri tai teatteri, johon voi osallistua harrastajana</b>	4,2	5,1	4,7***	4,4	4,2	4,8
<b>Musiikki- tai taidekoulu / taiteen perusopetus</b>	4,6	5,4	5,1***	4,7	4,6	5,0
<b>Lapsille ja nuorille suunnatut kulttuurimahdollisuudet ja tapahtumat</b>	4,9	5,5	5,3**	4,3	3,6	4,6**
<b>Ilmaiset tai matalan kynnyksen katu- ja kaupunkitapahtumat</b>	5,1	5,5	5,3*	4,1	3,5	4,1**

tilastollisesti melkein merkittävä ero (\*, p<0,05), tilastollisesti merkittävä ero (\*\*, p<0,01) tai tilastollisesti erittäin merkittävä ero (\*\*\*, p<0,001)

Alla olevassa kuvassa 1 on esitetty sekä paneelitutkimukseen vastanneiden osalta että julkiseen kyselyyn vastanneiden osalta nelikenttänä kulttuuripalveluiden tärkeyden ja tyytyväisyyden suhde. Kuvassa oikeassa yläkulmassa on kulttuuritarjonta, joka on vastaajien mielestä tärkeää, mutta johon he ovat myös tyytyväisiä.

Oikeassa alakulmassa olisivat palvelut, jotka eivät ole kovin tärkeitä, mutta joihin ollaan tyytyväisiä. Vasemmassa yläkulmassa olisivat palvelut, jotka ovat tärkeitä, mutta joihin ei olla tyytyväisiä. Nämä ovat niitä palveluita, joiden kehittämiseen kannattaa erityisesti keskittyä. Vastaavasti vasemmassa alakulmassa palvelut, jotka eivät ole tärkeitä, ja joihin ei olla tyytyväisiä. Savonlinnan osalta kaikki kulttuuritarjonta sijoittuu oikeaan yläkulmaan, mikä merkitsee sitä, että kulttuuritarjonnan osalta kaupungissa ei ole suurta huolta tyytyväisyyden näkökulmasta. Mainitun tarjonnan lisäksi muutamissa avoimissa vastauksissa kaupunkiin kuitenkin toivottiin muun muassa kirjallisuustapahtumaa tai taitelija-/kirjailijatapaamisia, kulttuuritarjontaa myös pienemmille kylille, kansanmusiikkia ja -tanssia sekä poikkiteollista ja taiteellista keskustelukerhoa tai toimintaa.



Kuva 1. Kulttuuritarjonnan/-palveluiden tärkeyden ja tyytyväisyyden suhde

Vastaajilta kysyttiin, mikä heidän mielestään on parasta Savonlinnan kulttuuripalveluissa ja -tarjonnassa sekä mikä on ollut heidän merkityksellisin tai mieleenpainuvuin kulttuuri- tai taidekokemuksensa, jonka he ovat Savonlinnassa kokeneet. Kaikkiaan 85 henkilöä kertoi, mikä on heidän mielestään parasta kaupungin kulttuuritarjonnassa. Koko aineiston osalta kulttuuritarjonnasta mainittiin erityisesti Oopperajuhlat (28 vastausta), teatteri (17) ja Kulttuurikellari (16). Näiden lisäksi useampia mainintoja saivat Riihisaaren maakuntamuseo (8), kirjasto (7) ja elokuvateatterit (7). Kulttuurin eri aloista erityisesti monipuolinen konserttitarjonta, musiikkitapahtumat sekä oman orkesterin olemassaolo saivat kiitosta (13 vastausta).

*”Savonlinnan oopperajuhlat ovat suurin ja kaunein, jonka siipien suojaan mahtuu paljon laajempaa tarjontaa.” (J)*

*”Teatterilla laadukas ohjelmisto ja pyrkimys laajempaan valtakunnalliseen näkyvyyteen. Klassisen musiikin osaamista ja ammattitaitoa (vapaa kenttä!) löytyy alueelta paljon; toteutetaan mahdollisuuksien mukaan vaikuttavia, pienimuotoisiakin konsertteja. Kulttuurikellari antaa mahdollisuuden (tilat) esiintyjälle vuokrata esiintymistilan itselleen. Riihisaaren museo ehdoton helmi!” (J)*

*”Pieneksi kaupungiksi meillä on paljon monipuolista ja laadukasta tarjontaa. Teatterissa on musiikillisestikin lahjakasta väkeä, ja potentiaalia vaikka mihin, jos puitteet sen sallisivat.”*

Monet kiittelivät yleensäkin Savonlinnan alueen kulttuuritarjonnan monipuolisuutta (kaikkiaan 19 vastausta). Näistä viisi vastaajaa mainitsi erityisesti kesäajan tarjonnan monipuolisuuden. Kaikkiaan 14 vastaajaa näki



parhaana asiana Savonlinnan kulttuuripalveluissa tai -tarjonnassa matalan kynnyksen eli kaikkien tavoitettavissa olevat tapahtumat tai yleensäkin kulttuuripalvelujen riittävyyden.

*”Runsaasti erilaisia tapahtumia kuntalaisille, kunhan vaan käyttäisimme niitä!” (J)*

*”Monipuolisuus, korkea laatu alkaen Savonlinnan Oopperajuhlista, joka on Savonlinnan Brändi!! Taidelukion, musiikkiopiston, Linnalan olemassaolo ja niiden upeat kulttuuripalvelut, loistava kirjasto, Savonlinnan Orkesteri, Kulttuurikellari ja Savonlinnan seurakunnan konserttitarjonta mahdollistavat rikkaan kulttuuritarjonnan. Savonlinna on KULTTUURIKAUPUNKI identiteetiltään!!! Lisäksi monikulttuurisuuden kehittäjä.” (J)*

Kulttuurin tekijöiden innostus sekä ammattitaito ja/tai teosten korkea laatu mainittiin 13 vastauksessa. Kaupungin taideopetuksen ja -kasvatuksen laajan tarjonnan mainitsi kuusi vastaajaa. Lisäksi vastauksissa lueteltiin erilaisia yksittäisiä kaupunki- tai luonnonympäristön kohteita (4 vastausta) sekä Punkaharjun palveluita ja tapahtumia (4). Parhaiden asioiden ohella muutamassa vastauksessa mainittiin tarve kehittää kulttuuritarjonnan ympärivuotisuutta tai yleensäkin lisätä alan resursseja (6 vastausta).

*”Viimeaikojen yhteen hiileen puhaltaminen, esimerkkinä Kulttuurikellarin syntyminen” (J)*

*”Aktiiviset, innostuneet ja taitavat tekijät, jotka sydämellään tekevät ja jaksavat järjestää, tehdä ja tuottaa erilaisia elämyksiä nyhjäten tyhjästä alati supistuvien resurssien kurimuksessa.” (J)*

*”Elokuvateatterit, kirjasto ja teatteri. Kesällä sekä musiikkitarjontaa että taidetta esillä talvea paremmin. Niitä olisi hyvä olla enemmän myös ympärivuotisesti.” (J)*

*”Oopperajuhlat ovat hieno matkailuvaltti kesällä mutta kulttuuritarjonnan (avustusten) ei pidä keskittyä vain siihen. Verorahoja voidaan käyttää kulttuurillisesti monipuolisemminkin.” (P)*

*”Sen kehitysmahdollisuudet. Tarvitsemme palveluihin kehitystä ja ammattimaisia tuottajia tekemään ja suunnittelemaan Savonlinnalle parempia kulttuuripalveluita” (J)*

Kaikkiaan 83 henkilöä kommentoi itselleen merkityksellisintä kulttuuri- tai taidekokemusta Savonlinnassa. Koko aineiston vastauksista eniten mainintoja kertyi Oopperalle ja siihen liittyville muille tapahtumille (33). Muut musiikkiin liittyvät kokemukset mainittiin merkityksellisimmiksi yhteensä 21 vastauksessa (klassinen 7, kevyt 12, määrittelemätön konsertti 2).

*”Ehdottomasti Oopperajuhlat (20 v). Parasta Syväasukellus Oopperaan -yleisökurssit Savonlinnan kristillisellä opistolla. Oopperafanien ja huipputaiteilijoiden väliset keskustelut, Helena Juntunen, Leif Segerstam, Matti Hyökki. Oopperat Macbeth, Tosca, Turandot, Aika ja uni...ja Requiem Savonlinnan tuomiokirkossa. Sain itse laulaa Savonlinnakuorossa siinä.” (J)*

*”Luonnon konserttitalitapahtuma oli hieno, konsertti oli mieleenpainuva” (J)*

*”Kyllä se on ollut takavuosien Boris Godunov oopperajuhlilla (Martti Talvela). Tokana koko Muhasaaren teatterin tarjonta, silloin kun sitä oli... (J)*

Vastaajista 18 koki mieleenpainuvaksi jonkin teatteriesityksen (ml. kesäteatteri). Erilaiset Olavinlinnassa järjestetyt tapahtumat tai itse linna esiintyivät 11 vastauksessa. Pyhän Olavin päivän tai muun tori-/kaupunkitapahtuman mainitsi 6 vastaajaa. Jokin tietty elokuva tai elokuvat yleensä koettiin mieleenpainuvaksi seitsemässä vastauksessa, näistä kahdessa mainittiin Luontoelokuvafestivaali.

*”Historiaa elävöittävät tapahtumat, tällaisia on ollut lähinnä Olavinlinnaan liittyen.” (J)*

Muista kulttuurielämyksistä useamman kuin yhden maininnan saivat ”vanha” Retretti (6), Kulttuurikellari (4) ja valoteokset/muraali (4). Lasten omat esitykset tai lasten kanssa koetut elämykset kokivat merkityksellisimmiksi/mieleenpainuvimmiksi seitsemän vastaajaa.

*”Kesäinen oopperan kuunteluhetki Kyrönniemellä linnan muurien ulkopuolella. Ooppera muurien sisäpuolella. Lapsen esiintyminen Musiikkiopiston konsertissa. Keskiakamarkkinat. Luontoelokuvafestivaalit Retretissä. Lauluyhtye Rajaton Savonlinnasalissa. Punahilkka lapsen kanssa Savonlinnan Teatterissa.” (J)*

*”Aikanaan Taidekoulu Hyrrän kevätesitykset; koko vuoden hikipisarot tiivistettynä huikean jännittävään kolmetuntiseen... Tai sitten Apocalyptic Olavinlinnassa.” (J)*

*”Vaikea valita vain yhtä, on ollut hyviä teatteriesityksiä, elokuvia, ja Olavinlinnassa konsertteja ja oopperoita. Illumination valoteokset olivat viimeaikaisten hienoja ilmaisia elämyksiä.” (J)*

*”Vanhan Retretin kesänäyttelyt. Uusittu luolasto tarjoaa hienot puitteet, mutta kesän 2021 näyttelysisältö oli ala-arvoinen. Toivottavasti jatkossa panostetaan laatuun.” (J)*

### 3.5. Kulttuuritarjonnan käyttö

Oman kaupungin kulttuuritarjonnasta ja -palveluista käytetyimpiä viimeisen 24 kuukauden aikana ovat olleet kirjasto, kulttuurihistorialliset tai kulttuuriperintöön liittyvät kohteet, elokuvateatterit, muut kuin klassisen musiikin konsertit, taidenäyttelyt tai taidemuseot ja muut museot (taulukko 12). Julkiseen kyselyyn vastanneet ovat olleet keskimäärin aktiivisempia kulttuurin kuluttajia kuin paneelitutkimukseen osallistuneet. Vastaajat jakautuvat muutenkin vahvasti kulttuuripalveluiden kuluttamisen suhteen. Osaa palveluista ei ole käyttänyt kertaakaan 24 kuukauden aikana jopa 50–70 prosenttia vastaajista, mutta pieni ryhmä vastaajista on käyttänyt samoja palveluita useita kertoja kahden vuoden aikana.

Tätä kulttuurin kuluttamisen taulukkoa ei voi hyödyntää yleistämään kulttuuripalveluiden käyttöä normaalioloissa, sillä vastaukset olisivat varmasti olleet toisenlaiset, ellei tähän 24 kuukauden ajanjaksoon olisi mahtunut 1,5 vuotta elämistä koronaviruspandemian varjossa, josta suuren osan ajasta osaa kulttuuripalveluista on ollut mahdotonta käyttää. Taulukon 13 vastauksista onkin nähtävissä, että koronaviruspandemia on ollut yksi selvimmistä syistä siihen, miksi kulttuuritarjontaa ei ole hyödynnetty jonkin palvelun osalta. Muita yleisimpiä syitä palveluiden käyttämättä jättämiselle ovat olleet se, että palvelu tai sen sisältö ei kiinnostanut itseä, ajan, rahan tai seuran puute sekä se, ettei osallistuminen ole mahdollista omalla paikkakunnalla.

Taulukko 12. Kuinka usein olet käynyt erilaisissa oman kuntasi kulttuurikohteissa ja -tilaisuuksissa (osallistujana/katsojana) viimeisen 24 kk aikana vapaa-ajallasi?

	En kertaakaan	1 kerran	2-5 kertaa	6 kertaa tai enemmän	Olen käyttänyt palvelua vain oman kuntani ulkopuolella	Tilastollisesti merkitsevä ero
<b>KIRJASTO</b>						**
Paneeli	12 %	17 %	29 %	42 %	4 %	
Julkinen	6 %	4 %	17 %	71 %	1 %	
Koko aineisto	8 %	10 %	22 %	58 %	2 %	
<b>KULTTUURIHISTORIALLISET/KULTTUURIPERINTÖÖN LIITTYVÄT KOHTEET</b>						*
Paneeli	24 %	20 %	44 %	6 %	6 %	
Julkinen	7 %	24 %	39 %	30 %	0 %	
Koko aineisto	15 %	23 %	41 %	19 %	2 %	
<b>ELOKUVATEATTERI</b>						
Paneeli	30 %	15 %	33 %	15 %	7 %	
Julkinen	27 %	33 %	31 %	19 %	3 %	
Koko aineisto	28 %	18 %	32 %	17 %	5 %	
<b>TEATTERI / KESÄTEATTERI</b>						
Paneeli	52 %	19 %	22 %	4 %	4 %	
Julkinen	37 %	21 %	34 %	3 %	4 %	
Koko aineisto	44 %	20 %	29 %	3 %	4 %	
<b>TANSSIESITYKSET</b>						
Paneeli	72 %	7 %	15 %	0 %	6 %	
Julkinen	70 %	16 %	7 %	3 %	4 %	
Koko aineisto	71 %	12 %	11 %	2 %	5 %	
<b>KLASSISEN MUSIIKIN KONSERTIT</b>						*
Paneeli	70 %	11 %	13 %	2 %	4 %	
Julkinen	48 %	19 %	26 %	6 %	1 %	
Koko aineisto	58 %	15 %	20 %	4 %	2 %	
<b>LASTENMUSIIKIN KONSERTIT</b>						
Paneeli	78 %	9 %	13 %	0 %	0 %	
Julkinen	81 %	9 %	9 %	0 %	1 %	
Koko aineisto	80 %	9 %	11 %	0 %	1 %	

	En kertaakaan	1 kerran	2-5 kertaa	6 kertaa tai enemmän	Olen käyttänyt palvelua vain oman kuntani ulkopuolella	Tilastollisesti merkitsevä ero
<b>MUUT KONSERTIT</b>						
Paneeli	46 %	13 %	33 %	2 %	6 %	
Julkinen	27 %	26 %	33 %	13 %	1 %	
Koko aineisto	36 %	20 %	33 %	14 %	3 %	
<b>TAIDENÄYTTELYT / TAIDEMUSEOT</b>						
Paneeli	33 %	28 %	26 %	7 %	6 %	
Julkinen	30 %	14 %	36 %	19 %	1 %	
Koko aineisto	32 %	20 %	32 %	14 %	3 %	
<b>MUUT MUSEOT</b>						
Paneeli	39 %	19 %	26 %	7 %	9 %	
Julkinen	24 %	21 %	40 %	11 %	3 %	
Koko aineisto	31 %	20 %	34 %	10 %	6 %	
<b>OOPPERAT / OPERETIT / MUSIKAALIT</b>						
Paneeli	74 %	6 %	15 %	2 %	4 %	
Julkinen	67 %	19 %	11 %	0 %	3 %	
Koko aineisto	70 %	13 %	13 %	1 %	3 %	
<b>SIRKUS / PERFORMANSSIT</b> ***						
Paneeli	70 %	11 %	11 %	7 %	0 %	
Julkinen	94 %	1 %	3 %	0 %	1 %	
Koko aineisto	84 %	6 %	7 %	3 %	1 %	
<b>MUSIIKKITAPAHTUMAT TAI -FESTIVAALIT</b>						
Paneeli	46 %	26 %	13 %	7 %	7 %	
Julkinen	47 %	27 %	20 %	3 %	3 %	
Koko aineisto	47 %	27 %	17 %	5 %	5 %	
<b>MUUT KULTTUURITAPAHTUMAT</b>						
Paneeli	52 %	19 %	26 %	0 %	4 %	
Julkinen	49 %	19 %	24 %	1 %	7 %	
Koko aineisto	50 %	19 %	25 %	1 %	6 %	
<b>KATU- JA KAUPUNKITAPAHTUMAT</b>						
Paneeli	37 %	28 %	20 %	9 %	6 %	
Julkinen	19 %	47 %	29 %	3 %	3 %	
Koko aineisto	27 %	39 %	25 %	6 %	4 %	

	En kertaakaan	1 kerran	2-5 kertaa	6 kertaa tai enemmän	Olen käyttänyt palvelua vain oman kuntani ulkopuolella	Tilastollisesti merkitsevä ero
<b>LASTEN TAPAHTUMAT</b>						
Paneeli	70 %	15 %	9 %	4 %	2 %	
Julkinen	70 %	16 %	10 %	3 %	1 %	
Koko aineisto	70 %	15 %	10 %	3 %	2 %	

tilastollisesti melkein merkittävä ero (\*, p<0,05), tilastollisesti merkittävä ero (\*\*, p<0,01) tai tilastollisesti erittäin merkittävä ero (\*\*\*, p<0,001)

Taulukko 13. Jos vastasit johonkin kysymyksen 15 kohtaan "en kertaakaan", miksi et osallistunut kyseiseen toimintaan 24 kk ajanjaksolla? Valitse kaikki itseäsi koskevat syyt

	Paneelidata valinnan tehnyt % vastaajista, N=47	Julkinen lomake valinnan tehnyt % vastaajista, N=69	Koko aineiston valinnan tehnyt % vastaajista, N=116	Tilastollisesti merkitsevä ero
Koronaviruspandemian vuoksi	70 %	80 %	76 %	
Minulla ei ollut varaa osallistua	19 %	15 %	16 %	
Minulla ei ollut aikaa osallistua	17 %	20 %	19 %	
Elämäntilanteen tai elämäntilanteen muutoksen vuoksi	13 %	12 %	12 %	
Minulla oli vaikeuksia päästä tapahtumapaikoille (liian kaukana, huonot tai puuttuvat kulkuyhteydet, auton puute)	13 %	13 %	13 %	
Esteettömyyttä ei ollut huomioitu	4 %	0 %	2 %	
Minulla ei ollut seuraa, enkä halunnut/voinut/kyennyt menemään yksin	15 %	17 %	16 %	
Osallistuminen tuntui liian vaivalloiselta	13 %	10 %	11 %	
Osallistuminen ei ole mahdollista asuinpaikkakunnallani	13 %	17 %	16 %	
Minulla ei ollut tarpeeksi tietoa tai tiedon saaminen oli liian vaikeaa	0 %	9 %	5 %	*
Minua ei kiinnostanut ko. toiminta / tapahtuma	38 %	46 %	43 %	
Muu syy, mikä	9 %	13 %	11 %	

tilastollisesti melkein merkittävä ero (\*, p<0,05), tilastollisesti merkittävä ero (\*\*, p<0,01) tai tilastollisesti erittäin merkittävä ero (\*\*\*, p<0,001)

Koronaviruspandemian vaikutusta erikseen kysyttäessä kävi ilmi, että pandemia on selvästi vähentänyt myös savonlinnaisten käyntejä kulttuurikohteissa ja -tilaisuuksissa (taulukko 14). Erityisen suuri vaikutus on ollut julkiseen kyselyyn vastanneiden keskuudessa, jotka normaalioloissa ovat kulttuurin aktiivisia kuluttajia.

Taulukko 14. Kuinka koronaviruspandemia on vaikuttanut käynteihisi kulttuurikohteissa ja -tilaisuuksissa

*** (til. erittäin merkittävä ero)	Paneelidata, vastaajista %	Julkinen lomake, vastaajista %	Koko aineisto, vastaajista %
Vähentänyt paljon	41 %	74 %	60 %
Vähentänyt jonkin verran	35 %	17 %	25 %
Ei vaikutusta	20 %	6 %	12 %
Lisännyt jonkin verran	0 %	1 %	1 %
Lisännyt paljon	4 %	1 %	2 %

Koronaviruspandemia on kuitenkin tarjonnut mahdollisuuksia uudenlaisen kulttuurin kuluttamisen muodolle, virtuaalisille kulttuuripalveluille ja -tarjonnalle. Kuten taulukosta 15 on nähtävissä, virtuaalista kulttuuritarjontaa on ainakin kokeillut keskimäärin noin puolet vastaajista. Vajaa puolet vastaajista on myös tulevaisuudessa valmis käyttämään jossain määrin myös virtuaalista kulttuuritarjontaa.

Taulukko 15. Virtuaalisen kulttuuritarjonnan käyttö nyt ja tulevaisuudessa

(ei til. eroa)	Kyllä, paljon	Kyllä jonkin verran	En lainkaan	En osaa sanoa
<b>OLETKO KÄYTTÄNYT/OSALLISTUNUT/ HYÖDYNTÄNYT VIRTUAALISTA KULTTUURITARJONTAA KORONAN AIKANA?</b>				
Paneeli	13 %	41 %	46 %	-
Julkinen	6 %	60 %	34 %	-
Koko aineisto	9 %	52 %	40 %	-
<b>TULETKO JATKOSSA HYÖDYNTÄMÄÄN VIRTUAALISTA KULTTUURITARJONTAA?</b>				
Paneeli	9 %	43 %	17 %	32 %
Julkinen	4 %	46 %	17 %	33 %
Koko aineisto	7 %	44 %	17 %	32 %

tilastollisesti melkein merkittävä ero (\*, p<0,05), tilastollisesti merkittävä ero (\*\*, p<0,01) tai tilastollisesti erittäin merkittävä ero (\*\*\*, p<0,001)

Kulttuuripalveluiden käyttöön on eniten vaikutusta itseä kiinnostavalla sisällöllä, sisällön laadukkuudella, aukioloajoilla, palveluiden sijainnilla ja toimivalla markkinoinnilla (taulukko 16). Paneelitutkimukseen vastanneet olivat hieman herkempiä hinnan vaikutukselle ja muille palvelun perusominaisuuksille, kuten sijainnille, aukioloajoille sekä toimiville tiloille. Avoimissa vastauksissa nousi useammankin kysymyksen osalta esiin erityisesti palvelun sijainti ja siihen liittyen huonot liikenneyhteydet. Savonlinnan kunta on maantieteelliseltä pinta-alaltaan laaja, joten osalle kuntalaisista matkaa tapahtumiin ja palveluiden äärelle kertyy paljon ja usein myös julkiset liikenneyhteydet puuttuvat etenkin iltaisin ja viikonloppuisin.

Taulukko 16. Mitkä tekijät vaikuttavat kulttuuripalveluiden käyttöösi? (1=ei lainkaan ... 6=todella paljon)

	Paneelidata ka.	Julkinen lomake ka.	Koko aineiston ka.	Koko aineiston mediaani	Tilastollises ti merkitsevä ero
Hinta	4,6	3,9	4,2	4	**
Itseä kiinnostava sisältö	5,3	5,8	5,6	6	**
Palvelun sijainti	4,8	4,5	4,6	5	
Palveluiden aukioloaika/ajankohta	4,5	4,4	4,5	5	
Sisällön laadukkuus	4,8	5,3	5,0	5	*
Palveluiden esteettömyys	2,8	2,2	2,4	2	*
Toimivat tilat ja olosuhteet	4,1	3,9	4,0	4	
Toimiva tiedonjako / markkinointi	4,4	4,5	4,5	5	
Sosiaalinen kanssakäyminen	3,7	3,7	3,7	4	
Itsellä käytettävissä oleva aika	4,3	4,5	4,4	5	
Terveys ja hyvinvointi	4,3	3,9	4,1	4	
Lapsille ja nuorille sopiva sisältö	2,9	2,3	2,6	2	
Työnantajan tuki (esim. kulttuuriseteli)	3	2,5	2,8	2	

Jokin muu, mikä

tilastollisesti melkein merkittävä ero (\*, p<0,05), tilastollisesti merkittävä ero (\*\*, p<0,01) tai tilastollisesti erittäin merkittävä ero (\*\*\*, p<0,001)

### 3.6. Kulttuuritarjonnan kehittämistarpeet ja osallisuus

Laissa kuntien kulttuuritoiminnasta (166/2019) todetaan, että

*”Kunnan asukkailla tulee olla mahdollisuus osallistua ja vaikuttaa kunnan kulttuuritoimintaan ja sitä koskevan päätöksenteon valmisteluun. Kunnan asukkaiden oikeudesta osallistua ja vaikuttaa kunnan toimintaan säädetään kuntalain (410/2015) 22 §:ssä”.*

Kyselyyn vastanneilta tiedusteltiin heidän näkemystään kaupungin kulttuuripalvelujen kehittämisen tarpeesta (kaikkiaan 63 vastausta) ja heidän näkemyksistään, kuinka osallisuutta voitaisiin lisätä.

Yhdistetyn teatteri- ja musiikkisalin ongelmat näkyivät myös kuntalaisten kulttuuritarjonnan kehittämisehdotuksissa. Kaikkiaan 23 vastaajaa toi esille teatterin tai yleensäkin esittävän taiteen omien tilojen tarpeen tai tarpeen erottaa eri toiminnot omiin tiloihinsa. Tämän lisäksi neljä vastaajaa kiinnitti huomiota klassisen musiikin konserttitarjonnan lisäämiseen ja oman orkesterin tärkeyteen. Taidemuseon tai yleensäkin taidenäyttelytilojen tarpeen mainitsi 12 vastaajaa.

*”Tarvittaisiin kvartetin ympärille oikea ORKESTERI ja tilat, samoihin tiloihin Musiikkiopisto ja Savonlinnan Musiikkiakatemia toiminta sekä Taidelukion musiikkiosaston toiminta. Yhteistyö peruskoulujen musiikkiluokkien kanssa esim. kummiluokkatoimintana käyntiin. Saman katon alle Savonlinnakuoro jne. Tarvittaisiin kunnan tilat teatterille ja teatteri yhteistyöhön Taidelukion teatterin kanssa. Tarvittaisiin Taidemuseo ja Nälkälinnanmäellä (vanha kirjasto) olisikin valmiit loistavat tilat tälle ja luonnollisesti yhteistyö Linnalan kuvataidekoulun ja Taidelukion kuvataidelinjan kanssa. Taidetta kaduille esim. murallit.” (J)*

*”Teatteri joutuu toimimaan sille suunnittelemissa tiloissa, ja kaupungin taidemuseo puuttuu meiltä kokonaan. Olen huolissani kaupungin säästölinjoista ja vähäisestä ”kiinnostuksesta” (siltä kuntalaiselle näyttää) taide- ja kulttuuritoiminnan edistämisestä ja merkityksestä ennen kaikkea asukkaille, mutta myös vetovoimatekijänä matkailijoille ja mahdollisille uusille asukkaille.” (J)*

*”Taidemuseo ja taidegalleria tulee perustaa tänne kulttuurikaupunkiimme uudestaan. Näkälinnanmäki on erinomainen paikka.” (J)*

*”Olavinlinna alikäytössä. Sinne mahtuisi muutakin ympärivuotista toimintaa näyttelyiden ja konserttien muodossa kuin Oopperajuhlat. Onneksi viihde/pop/rock - konserteja järjestetään siellä jonkun verran mutta enemmänkin mahtuisi.” (J)*

Useissa vastauksissa (yht. 20) mainittiin erilaisia kuntalaisia koskevia kulttuuripalvelujen kehittämistarpeita, kuten harrastustoimintaa ja matalan kynnyksen osallistumista tukevien harrastustilojen ja kirjastopalveluiden kehittäminen (myös sivukylillä). Vastauksissa esitettiin myös tarve monipuolisemman ja ympärivuotisen tapahtumatarjonnan lisäämiselle. Joissakin vastauksissa mainittiin julkinen taide. Lapsille ja nuorille suunnattujen kulttuuripalveluiden (tilat, harrastustoiminta, lastenkulttuuri) kehittämistarpeita esitti seitsemän vastaajaa. Yksittäisinä kehittämiskohteina mainittiin Järvikalastusmuseo tai muu erikoismuseo, oopperajuna ja Balettijuhlien käynnistäminen uudelleen.

*”Kaipaisin tänne jotakin lapsille ja lapsiperheille, esim. lastenkulttuurikeskus tai arkkitehtuurikoulu Arkin tapainen taho, joka kiinnittäisi huomiota kulttuuriin ja ympäristöön kasvamiseen ja kiinnittymiseen. Idällä on myös oma kansanmusiikkitarinansa ja se näkyy Savonlinnassa hyvin heikosti, esim. tanssinopetuksessa ja konserttitarjonnassa, jota tosin Kulttuurikellari on kohentanut huomattavasti. Kulttuurin osallistavuuteen ja taiteen näkymiseen katukuvassa ja puistoissa tulisi kiinnittää huomiota. Esittävä taide tarvitsee sille kuuluvat tilat ja resursseista nipistäminen tulee lopettaa. Kirjasto (tai vähintään -auto) kuuluvat kylille. Kulttuurin hyvinvointivaikutuksiin kiinnitetään nykyään huomiota ja näkyy tapahtumissa, mutta entä kulttuurin arvostuksen tasainen näkyvyys kaupunkitilassa: muraalit, patsaat, puistot, ympäristötaide, kunnostetut rakennukset, teollinen- tai arjen kulttuuriperintö, spontaanit mahdollisuudet musisointiin, tanssiin tai muuhun osallistavaan taidemuotoon?” (J)*

*”Lasten ja nuorten tekemään kulttuurin pitää panostaa. Tällä hetkellä nuoret oireilevat pahasti ja tähän osasyynä on mielekkään tekemisen puute. Hyvinvoiva nuoriso juurtuu alueelle ja palaa todennäköisimmin aikuisiässä takaisin kotikuntaansa.” (J)*

*”Kansainvälisyyttä tulisi lisätä ja tapahtumista tiedottaa paremmin” (P)*

Taloudellisten ja muiden resurssien lisäämisen kulttuurille mainitsi kahdeksan vastaajaa. Näiden lisäksi kuudessa vastauksessa tuotiin esille tarve kehittää kulttuurin johtamisen tai tekemisen ammattimaisuutta.

*”Kulttuurintuottajat pitäisi aiempaa vahvemmin nähdä yrittäjinä ja ottaa mukaan elinkeinotoimen tukien piiriin. Kulttuuri ei ole näpertelyä tai eliitin harrastelua vaan koko kansan elämänlaatua ja terveyttä parantava juttu, jota kaikki tarvitsevat.” (J)*

*”Toimintaa voisi kehittää laadullisesti. Harrastajien tuottamaa esitystoimintaa ei pitäisi rinnastaa ammattilaisten tuotteisiin. Veronmaksajien rahaa tulee käyttää laadukkaisiin ammattitasoisiin kulttuuripalveluihin.” (J)*



*” Tapahtumia ei voi tuottaa oheistyönä vaan siihen tarvitaan ammattilaisia. Puuhastelu antaa kulttuurille huonon kuvan.” (P)*

*” Rakentamalla monipuolisten kulttuuripalvelujen strateginen verkosto tai klusteri, jossa paikkakuntien / kylien erikoistuneet kulttuuritoiminnot tukevat toisiaan” (J)*

Julkiseen kyselyyn vastanneet olivat innokkaampia osallistumaan ja vaikuttamaan Savonlinnan tulevaisuuden kulttuuritarjontaan ja palveluihin (taulukko 17). Mieluisimpia vaikuttamisen tapoja koskevaan kysymykseen vastasivat ainoastaan ne henkilöt, jotka olivat halukkaita vaikuttamaan kulttuuripalveluihin. Tämän vuoksi kyseisen kysymyksen vastaajamäärät ovat muita kysymyksiä pienemmät (taulukko 18). Niiden osalta, jotka haluavat vaikuttaa kulttuuripalveluiden kehittämiseen kaikkein mieluisimpia tapoja olisivat sähköiset asukaskyselyt ja lomakkeet sekä osallistuminen erilaisiin asukas- ja kuulemistilaisuuksiin. Tämän kysymyksen osalta kannattaa erityisesti kiinnittää huomiota siihen, että mieluisimmat vaikuttamisen tavat vaihtelevat suuresti paneelitutkimukseen ja julkiseen kyselyyn vastanneiden välillä.

Taulukko 17. Haluaisitko olla vaikuttamassa kuntasi tulevaisuuden kulttuuritarjontaan ja -palveluihin?

	<b>Paneelidata, vastaajista %</b>	<b>Julkinen lomake, vastaajista %</b>	<b>Koko aineisto, vastaajista %</b>
<b>Kyllä</b>	24 %	44 %	36 %
<b>En</b>	50 %	14 %	30 %
<b>En osaa sanoa</b>	26 %	41 %	35 %

Taulukko 18. Jos vastasit kyllä, mitkä olisivat sinulle mieluisimmat vaikuttamisen kanavat? Valitse kaikki itsellesi sopivat tavat

	<b>Paneelidata valinnan tehnyt % vastaajista, N=13</b>	<b>Julkinen lomake valinnan tehnyt % vastaajista, N=31</b>	<b>Koko aineiston valinnan tehnyt % vastaajista, N=44</b>	<b>Tilastollisesti merkitsevä ero</b>
<b>Ottamalla suoraan yhteyttä viranhaltijoihin, kunnan valtuutettuihin ja työntekijöihin</b>	23 %	39 %	34 %	
<b>Vastaamalla sähköisiin asukaskyselyihin</b>	85 %	68 %	73 %	
<b>Täyttämällä sähköisiä palautelomakkeita</b>	69 %	52 %	57 %	
<b>Antamalla palautetta kaupungin kotisivujen kautta</b>	39 %	55 %	50 %	
<b>Järjestämällä itse kulttuuritoimintaa</b>	15 %	55 %	43 %	*
<b>Tekemällä tai allekirjoittamalla adresseja, aloitteita ja vetoamuksia</b>	23 %	29 %	27 %	
<b>Osallistumalla asukas-, keskustelu- tai kuulemistilaisuuksiin (esim. paikallisparlamentit)</b>	31 %	55 %	48 %	
<b>Harrastustoiminnan / -seurojen kautta</b>	15 %	61 %	48 %	**
<b>Osallistumalla kunnan osallistuvan budjetoinnin toteutukseen (esimerkiksi äänestämällä, mihin yhteisiin kohteisiin rahaa käytetään)</b>	31 %	48 %	43 %	
<b>Osallistumalla erilaisten valtuustojen, neuvostojen tai asukasyhdistysten toimintaan</b>	15 %	32 %	27 %	
<b>Osallistumalla muiden yhdistysten toimintaan</b>	23 %	52 %	43 %	
<b>Muulla tavoin, miten</b>	0 %	13 %	9 %	

tilastollisesti melkein merkittävä ero (\*,  $p < 0,05$ ), tilastollisesti merkittävä ero (\*\*,  $p < 0,01$ ) tai tilastollisesti erittäin merkittävä ero (\*\*\*,  $p < 0,001$ )

Parhaita keinoja lisätä savonlinnalaisten osallisuuden tunnetta ja osallistumista kulttuuritarjonnan kehittämiseen olisi vastaajien mukaan kunnan omistamien tilojen luovuttaminen maksutta tapahtumien ja tilaisuuksien järjestämiseen, lisäämällä vapaa-aikatoimen (ml. kulttuuritoimi) toimintaresursseja, tukemalla kuntalaisten toimintaryhmiä tapahtumien järjestämisessä sekä tukemalla yhdistyksiä niiden toiminnassa yleisemminkin. Toivotuimpia viestinnän kanavia olivat erilaiset verkko- ja sosiaalisen median kanavat, kuten kaupungin nettisivut, Instagram, Facebook ja TikTok.

Taulukko 19. Millä keinoilla kunta mielestäsi parhaiten voisi edistää kuntalaisten osallisuuden tunnetta ja osallistumista kulttuuritarjonnan kehittämiseen? Valitse VIISI parasta keinoa

	<b>Paneelidata valinnan tehnyt % vastaajista, N=54</b>	<b>Julkinen lomake valinnan tehnyt % vastaajista, N=70</b>	<b>Koko aineiston valinnan tehnyt % vastaajista</b>	<b>Tilastollisesti merkitsevä ero</b>
<b>Nykyistä avoimemmalla ja monipuolisemmalla tiedottamisella. Missä kanavissa?</b>	7 %	21 %	15 %	*
<b>Ottamalla osallistuvan budjetoinnin toimintatavan käyttöön (asukkaat otetaan mukaan yhteisiä verovaroja koskevaan keskusteluun, suunnitteluun ja päätöksentekoon esim. äänestyksin)</b>	41 %	40 %	40 %	
<b>Kohtaamalla kuntalaisia sekä verkossa että kasvotusten</b>	43 %	27 %	34 %	
<b>Tukemalla yhdistyksiä niiden toiminnassa</b>	48 %	59 %	54 %	
<b>Tukemalla kansalaisten kohtaamispaikkojen toimintaa</b>	52 %	31 %	40 %	*
<b>Tukemalla kuntalaisten toimintaryhmiä (esim. yhdistykset, järjestöt) tapahtumien ja tilaisuuksien järjestämisessä</b>	59 %	53 %	56 %	
<b>Tukemalla asukkaiden osallisuutta ja yhteisöllisyyttä lisääviä hankkeita kaupungin rahoitusosuudella</b>	30 %	37 %	34 %	
<b>Mahdollistamalla kuntalaisten hyväksi tehtävää yhdistysten ja yhteisöjen vapaaehtoistyötä</b>	35 %	27 %	31 %	
<b>Luovuttamalla kunnan omistamia tiloja maksutta tapahtumien ja tilaisuuksien järjestämiseen</b>	61 %	77 %	70 %	
<b>Lisäämällä vapaa-aikatoimen (nuoriso-, liikunta- ja kulttuuritoimi) toimintaresursseja</b>	70 %	73 %	72 %	
<b>Tukemalla asukkaiden pienimuotoisia asuin ympäristöjen viihtyvyyttä lisääviä hankkeita</b>	52 %	44 %	48 %	
<b>Muulla tavoin, miten</b>	2 %	10 %	7 %	

tilastollisesti melkein merkittävä ero (\*,  $p < 0,05$ ), tilastollisesti merkittävä ero (\*\*,  $p < 0,01$ ) tai tilastollisesti erittäin merkittävä ero (\*\*\*,  $p < 0,001$ )

Listan ulkopuolelta muina osallisuuden tunnetta ja osallistumista lisäävinä tapoina mainittiin muun muassa kulkuyhteyksien parantaminen ja joustolipun mahdollistaminen, jolloin esimerkiksi junalla olisi mahdollista liikkua hop on-hop off tyylillä eri kohteisiin Punkaharjulla. Yksi vastaaja mainitsi myös, että kulttuuritoimijoiden vuokrissa kaupunki voisi tulla vastaan.

## 4. LOPUKSI

Tämän Saimaa-ilmion toteuttaman kuntien kulttuuritutkimuksen tulosten mukaan Savonlinnan kaupungin asukkaat kokevat kaupungissa olevan nykyisen kulttuuritarjonnan hyvin tärkeänä ja ovat nykyiseen tarjontaan myös tyytyväisiä. Julkiseen kyselyyn vastanneet olivat vastauksissaan hieman kriittisempiä kuin kuluttajaneelilla kerättyyn kyselyyn vastanneet. Tämä johtunee siitä, että julkisessa jaossa olleeseen lomakkeeseen vastasivat ne henkilöt, joita kulttuuri ja luovat alat kiinnostavat ja jotka kuluttavat kulttuuripalveluita keskimääräistä enemmän. Savonlinnan tapauksessa, kuten useimmissa valtakunnallisissa ja kansainvälisissäkin tutkimuksissa, nämä henkilöt ovat useimmiten keski-ikäisiä tai sitä vanhempia korkeasti koulutettuja naisia. Heidän näkemyksensä kuntien kulttuuripalveluita kehitettäessä ovat kuitenkin arvokkaita, sillä heillä on vahvaa oman käden kokemusta nykyisestä tilanteesta. Heidän vastauksiaan tulkittaessa on kuitenkin hyvä muistaa, että he edustavat vain yhtä väestöosaa. Jos kulttuuripalveluiden käyttäjien joukkoa ja osallisuutta halutaan lisätä, on hyvä etsiä vastauksia ns. tavallisten kansalaisten keskuudesta, jota tässä tapauksessa edustaa paremmin paneelitutkimuksella kerätty aineisto.

Vaikka kyselyihin vastanneet olivat tämänhetkiseen tilanteeseen suhteellisen tyytyväisiä, vastaajien selvä viesti oli, että kaupungin kulttuuribudjettia ei ole enää yhtään varaa pienentää. Tällä hetkellä paikkakunnalla tapahtuu paljon myös aktiivisten kulttuurintekijöiden ja hankkeiden toimesta ilman kunnan antamaa rahallista tukea. Tutkimukseen vastanneiden vastauksista nousi esiin myös kehittämis ehdotuksia. Esimerkiksi Savonlinnasalin käyttö teatterina konserttisalin sijaan koetaan ongelmaksi yleisesti kaupunkilaisten keskuudessa.

Tärkeimpinä kehittämiskohteina nousivat esiin muun muassa seuraavat asiat:

### 1. Osallisuuden ja vaikutusmahdollisuuksien lisääminen

Kaikista kahteen kyselyyn vastanneita reilu kolmannes haluaisi vaikuttaa enemmän Savonlinnan tulevaisuuden kulttuuripalveluihin ja -tarjontaan. Tähän helpoimpia ja mielekkäimpiä osallistumisen tapoja olisivat paitsi erilaiset sähköiset palautekanavat, myös erilaiset kuulemistilaisuudet tai oman harrastustoiminnan kautta vaikuttaminen. Näiden kanavien käyttöä kannattaa tehostaa ja viestiä osallistumisen mahdollisuuksista tehokkaammin. Tärkeää on myös oikeasti kuunnella kuntalaisia, jotta heille myös jää tunne, että heillä on mahdollisuus vaikuttaa asioihin. Yhtenä suurimpana yksittäisenä tilaongelmana mainittiin Savonlinnasali, jota ei voi käyttää tällä hetkellä konsertti- ja kongressikäytössä, sillä teatteri toimii siellä ja teatterille kyseinen tila puolestaan ei ole optimaalinen toimivuudeltaan. Usean vastaajan mukaan myös taidemuseolle tarvittaisiin oma tila.

### 2. Kulttuurin tilat

Kulttuurin käytössä olevien tilojen osalta esitettiin paljon kehittämiskohteita. Valtaosa julkiseen kyselyyn vastanneista koki, että kuntaan tarvitaan täysin uusia tiloja kulttuurin käyttöön. Paneelitutkimukseen vastanneet eivät sen sijaan uusia tiloja niin usein kaivanneet. Sen sijaan molemmat ryhmät kokivat, että Savonlinnaan tarvitaan avointa kulttuuritilaa erilaisten halukkaiden käyttöön sekä tyhjien kulttuurille sopivien tilojen kartoittamista. Toisaalta toivottiin, että nykyisiä tiloja käytettäisiin aktiivisemmin, yleisimpänä esimerkkinä tästä mainittiin Olavinlinna. Kulttuurikellari sai paljon kiitosta osakseen vastaajien keskuudessa ja on selvästi tarpeellinen tila paitsi kulttuuritoimijoille myös kuntalaisille. Kaupungin sisällä olisi kuitenkin hyvä käydä keskustelua, kuinka kaupungissa tyhjiillään olevia tiloja voitaisiin paremmin markkinoida luovien alojen toimijoille ja voitaisiinko vuokrissa mahdollisesti tulla vastaan. Parhaassa tapauksessa johonkin suurempaan tilaan alkaisi kehittyä luovien toimialojen

toimijoiden hubi, joka vetäisi puoleensa uusia tekijöitä ja synnyttäisi uusia ideoita. Näin on selvästi jo käynyt esimerkiksi Linnankadun käsityöläisten osalta.

### 3. Saavutettavuus

Saavutettavuus laajasti ymmärrettynä nousi esiin myös yhtenä kehittämiskohteena. Pääosa kommentteista liittyi liikennepalveluihin ja siihen, että esimerkiksi taajama-alueen ulkopuolelta on vaikea päästä tilaisuuksiin ja tapahtumiin, jotka useimmiten järjestetään iltaisin tai viikonloppuisin. Kulttuuritoimella tai kunnallakaan ei ehkä ole suurta vaikuttamisen mahdollisuutta liikenneyhteyksiin, ellei kunta itse maksa lisättyjä vuoroja, mutta fyysisen saavutettavuuden parantamiseksi voisi selvittää myös luovempia ratkaisuja, kuten esimerkiksi kimpakyytialustaa tai tapahtumien viemistä myös kaukaisempiin kaupunginosiin.

Myös digitaalisuutta lisäämällä kulttuurin saavutettavuutta voitaisiin mahdollisesti parantaa tai tehdä se saavutettaviksi sellaisille ryhmille, joilla ei ole mahdollisuutta päästä kulttuurin äärelle. Keinoina tähän voisivat toimia esimerkiksi striimaukset vanhainkoteihin tai muihin hoitolaitoksiin. Lähes puolet kyselyyn vastanneista aikoivat myös koronaviruspandemian väistyessä hyödyntää jossain määrin virtuaalista kulttuuritarjontaa, joten kehittämispotentiaalia sillä saralla riittää. Myös nykyisten palveluiden näkyväksi tekeminen erilaisissa digitaalisissa markkinointi- ja myyntikanavissa auttaisi lisäämään kulttuuripalveluiden näkyvyyttä.

### 4. Resurssien lisääminen

Kulttuurin ja luovien alojen kehittämiseen toivottiin lisää resursseja ja toisaalta toivottiin myös, että nykyiset resurssit voitaisiin hyödyntää entistä päämäärätietoisemmin. Kulttuurilta ja luovilta aloilta täytyy saada pois puuhastelun leima ja alkaa nähdä se elinkeino- ja yritystoimintana. Yhtenä ratkaisuehdotuksena nähtiin kulttuuriklusterin rakentaminen paikkakunnalle.

### 5. Kansainvälisen tarjonnan lisääminen

Kulttuuritarjonnan suurimpana heikkoutena nähtiin tällä hetkellä kansainvälisen tarjonnan vähäisyys, sitä toivottiin lisättävän. Luovien alojen toimijoita voisi laajemmin kannustaa muodostamaan yhteyksiä ulkomaille ja tätä kautta mahdollisesti yhdessä tuomaan uudenlaisia ideoita ja ohjelmaa paikkakunnalle.

Savonlinnalaiset kyselyyn vastanneet pitivät kulttuuria yleisesti tärkeänä ja ymmärsivät kulttuurin laajemmat merkitykset esimerkiksi kuntalaisten hyvinvoinnille. Tätä samaa ajattelua tarvittaisiin myös lisää kunnan päättäjille ja virkahenkilöille, jotta ymmärrettäisiin, mihin kaikkeen kulttuuriin sijoitetulla rahalla voidaan vaikuttaa. Kulttuuria voidaan hyödyntää muun muassa ennaltaehkäisevässä terveydenhuollon työssä esimerkiksi määräämällä kulttuurilähetteitä tai -reseptejä, joilla on tutkimuksinkin todistetusti vaikutusta heikommassa asemassa olevien kuntalaisten hyvinvointiin. Näin voidaan mahdollisesti säästää myös muissa sote-kuluissa. Toisaalta tarvittaisiin myös ymmärrystä siitä, että kulttuuri ja luovat alat ovat siinä missä muutkin elinkeino ja toimiala, jota ei voi tehdä hyväntekeväisyytenä ja talkootyönä. Kulttuuria ja luovia aloja ei voi myöskään alistaa muiden toimialojen alle vaan se toimii omana arvokkaana toimialanaan muiden alojen rinnalla esimerkiksi luoden arvokkaita sisältöjä matkailijoille, yritysten työhyvinvointipäiviin ja kokouksiin tai erilaisiin tapahtumiin ja koulutuksiin.

## Lähteet

Honkala, N. & Laitinen, L. (2017). Näkökulmia taiteen ja kulttuurin tutkituista vaikutuksista. Sitra. Ladattavissa: <https://www.sitra.fi/artikkelit/nakokulmia-taiteen-ja-kulttuurin-vaikutuksiin/>

Laki kuntien kulttuuri-toiminnasta 166/2019. Ladattavissa: <https://www.finlex.fi/fi/laki/alkup/2019/20190166>

Ruokolainen, O., Sokka, S., Kurlin, A. & Tohmo, T. (2019). Taide- ja kulttuurilaitokset osana Jyväskylän kehitystä ja hyvinvointia. Cuporen julkaisu 56. Kulttuuripolitiikan tutkimuskeskus Cupore. Ladattavissa: <https://www.cupore.fi/fi/julkaisut/cuporen-julkaisut/taide-ja-kulttuurilaitokset-osana-jyvaeskylaen-kehitystae-ja-hyvinvointia>

Tilastokeskus (2021). Kulttuuritilaston taulukkopalvelu. Ladattavissa: [https://pxhopea2.stat.fi/sahkoiset\\_julkaisut/kulttuuritilasto/html/suom0000.htm](https://pxhopea2.stat.fi/sahkoiset_julkaisut/kulttuuritilasto/html/suom0000.htm)

TNS Gallup & Suomen kulttuurirahasto (2013). Suomalaisen näkemykset kulttuurista 2013. Ladattavissa: <https://skr.fi/serve/suomalaisten-nakemykset-kulttuurista-tsn-gallup-2013>

Virolainen, J. (2015). Kulttuuriosallistumisen muuttuvat merkitykset. Katsaus taiteeseen ja kulttuurin osallistumiseen, osallisuuteen ja osallistumattomuuteen. Cuporen julkaisu 26. Kulttuuripolitiikan tutkimuskeskus Cupore. Ladattavissa: <https://www.cupore.fi/fi/julkaisut/cuporen-julkaisut/jutta-virolainen-kulttuuriosallistumisen-muuttuvat-merkitykset>